

济南市生态环境局简报

(2023年第3期)

济南市生态环境局

2023年3月16日

全市环境保护情况月通报

(2023年2月)

一、大气环境质量

2月份，环境空气中可吸入颗粒物（ PM_{10} ）、细颗粒物（ $PM_{2.5}$ ）、二氧化硫、二氧化氮、臭氧、一氧化碳浓度分别为 $95 \mu g/m^3$ 、 $57 \mu g/m^3$ 、 $13 \mu g/m^3$ 、 $41 \mu g/m^3$ 、 $115 \mu g/m^3$ 、 $1.2 mg/m^3$ ，可吸入颗粒物（ PM_{10} ）、细颗粒物（ $PM_{2.5}$ ）、二氧化氮分别超标0.36倍、0.63倍、0.02倍，其他污染物达到环境空气质量标准（GB3095-2012）年度二级标准。与去年同期相比，臭氧、一氧化碳持平，二氧化硫改善18.8%，可吸入颗粒物（ PM_{10} ）、细颗粒物（ $PM_{2.5}$ ）、二氧化氮分别恶化37.7%、

35.7%、46.4%。环境空气质量综合指数5.25，同比恶化25.6%。

(一) 各区县空气质量情况

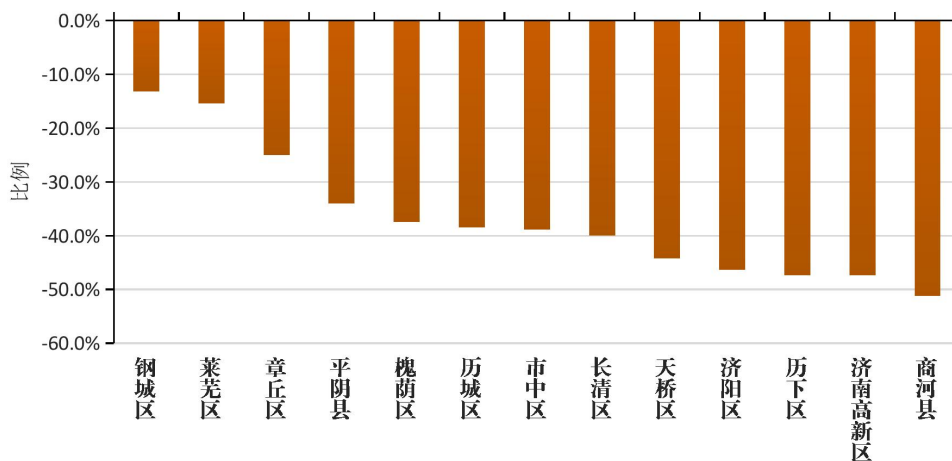
1. 细颗粒物浓度

PM_{2.5}浓度最低的是市中区，为50 μg/m³，最高的是平阴县，为67 μg/m³；13个区县（功能区）PM_{2.5}浓度均同比反弹，反弹幅度排前三名的是商河县、历下区、济南高新区，反弹幅度分别为51.2%、47.4%、47.4%。

各区县细颗粒物浓度



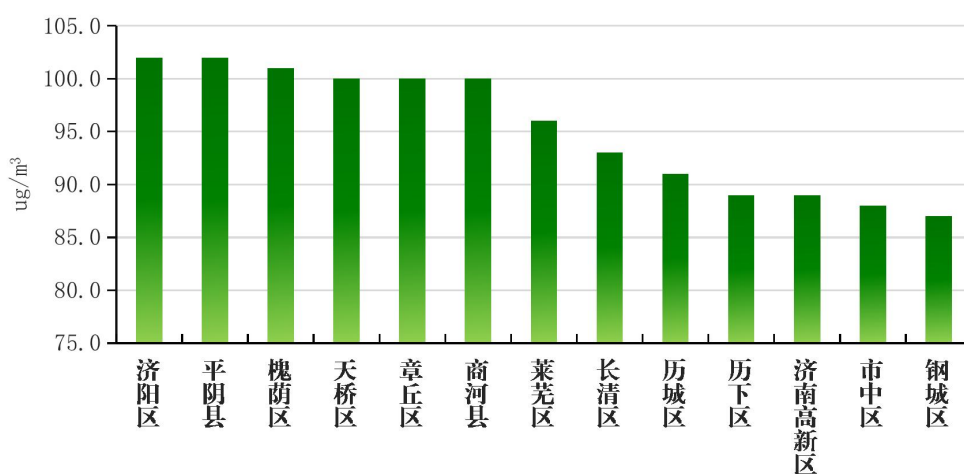
各区县细颗粒物浓度改善率



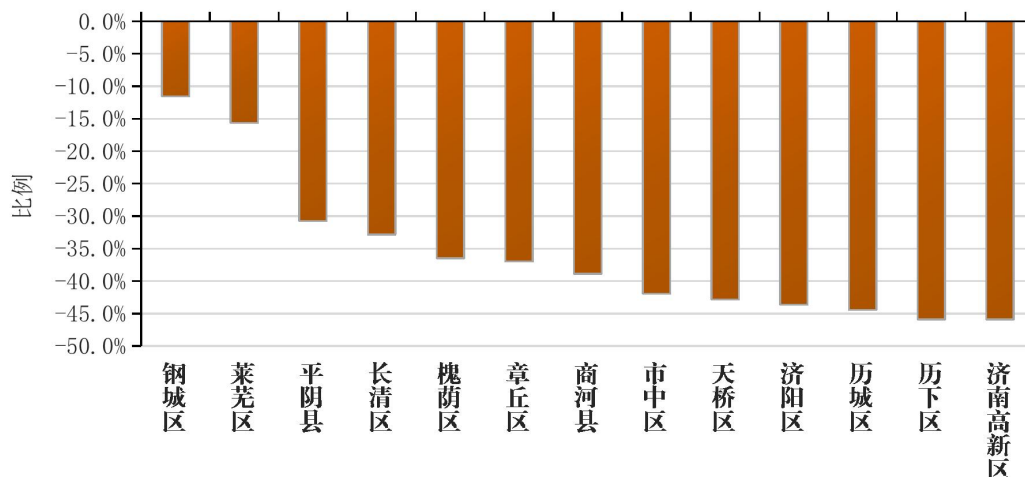
2. 可吸入颗粒物浓度

PM₁₀浓度最低的是钢城区，为 87 μg/m³，最高的是济阳区、平阴县，为 102 μg/m³；13 个区县（功能区）PM₁₀浓度均同比反弹，反弹幅度排前三名的是历下区、济南高新区、历城区，反弹幅度分别为 45.9%、45.9%、44.4%。

各区县可吸入颗粒物浓度



各区县可吸入颗粒物浓度改善率

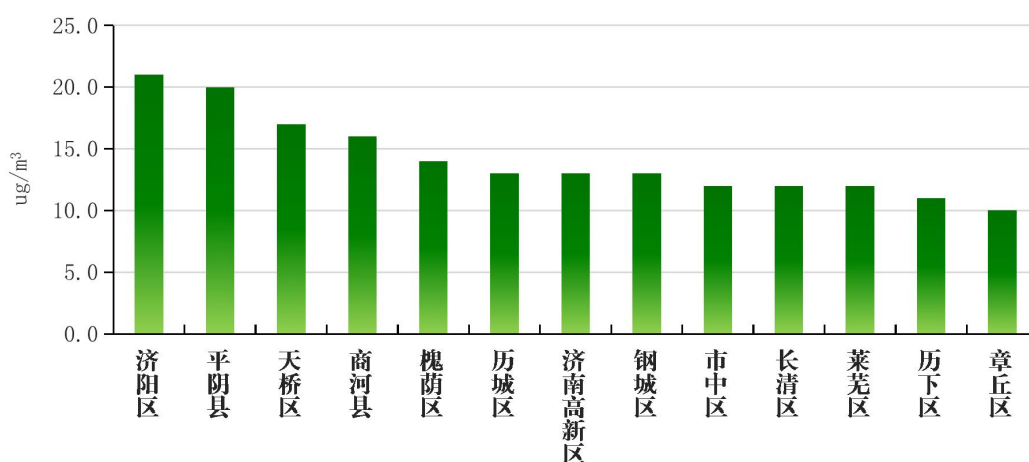


3. 二氧化硫浓度

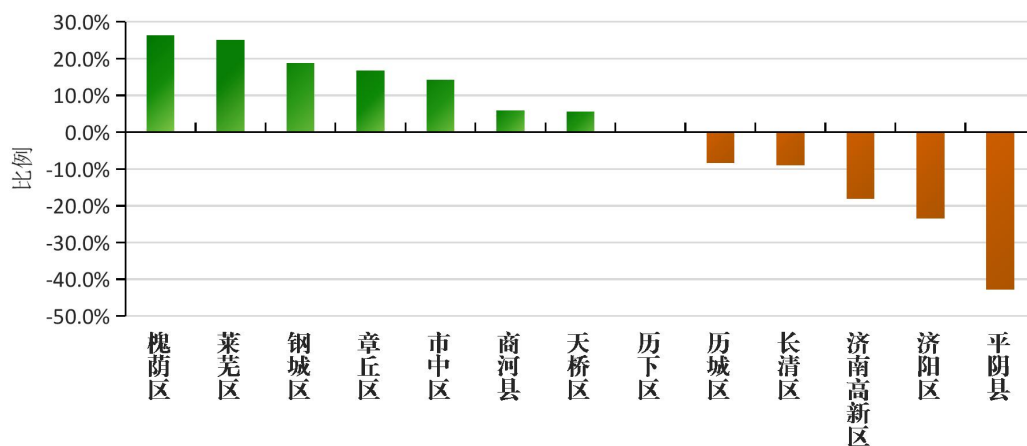
二氧化硫浓度最低的是章丘区，为 10 μg/m³，最高的是济

阳区，为 $21 \mu\text{g}/\text{m}^3$ ；7 个区县二氧化硫浓度同比改善，改善幅度排前三名的是槐荫区、莱芜区、钢城区，改善幅度分别为 26.3%、25%、18.8%；历下区同比持平；5 个区县（功能区）二氧化硫浓度同比反弹，反弹幅度排前三名的是平阴县、济阳区、济南高新区，反弹幅度分别为 42.9%、23.5%、18.2%。

各区县二氧化硫浓度



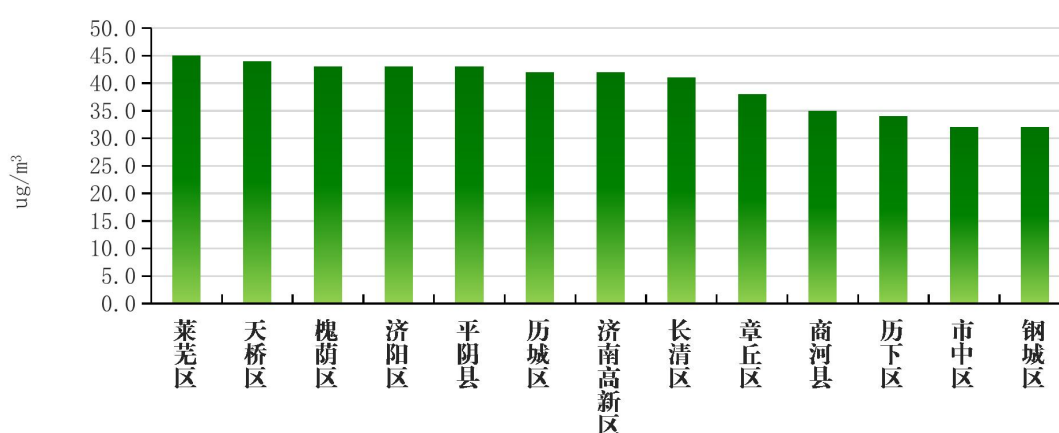
各区县二氧化硫浓度改善率



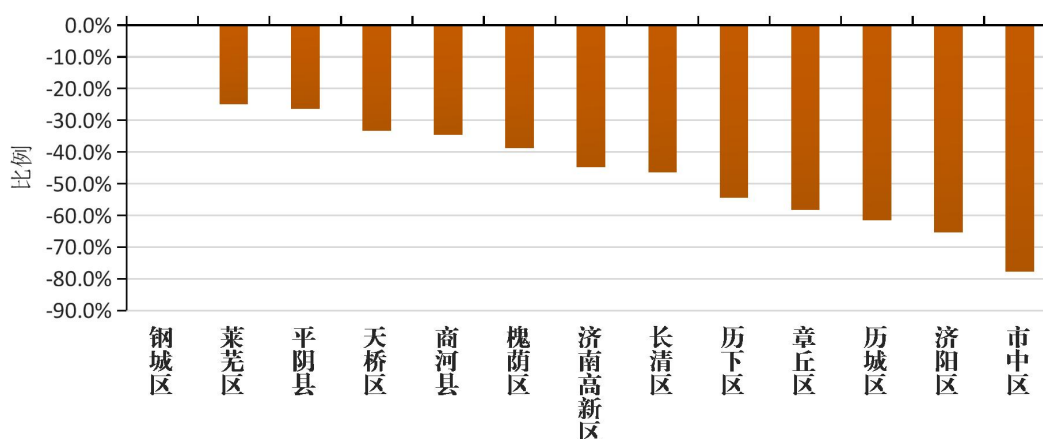
4. 二氧化氮浓度

二氧化氮浓度最低的是市中区、钢城区，为 $32 \mu\text{g}/\text{m}^3$ ，最高的是莱芜区，为 $45 \mu\text{g}/\text{m}^3$ ；钢城区二氧化氮浓度同比持平；12个区县（功能区）二氧化氮浓度同比反弹，反弹幅度排前三名的是市中区、济阳区、历城区，反弹幅度分别为77.8%、65.4%、61.5%。

各区县二氧化氮浓度



各区县二氧化氮浓度同比改善率

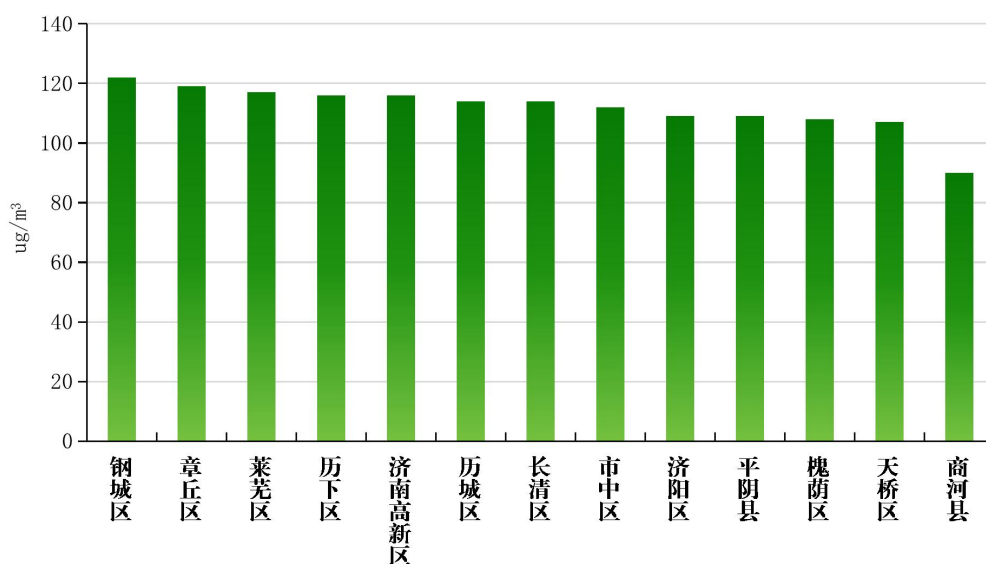


5. 臭氧 (O_3 -8h-90per) 浓度

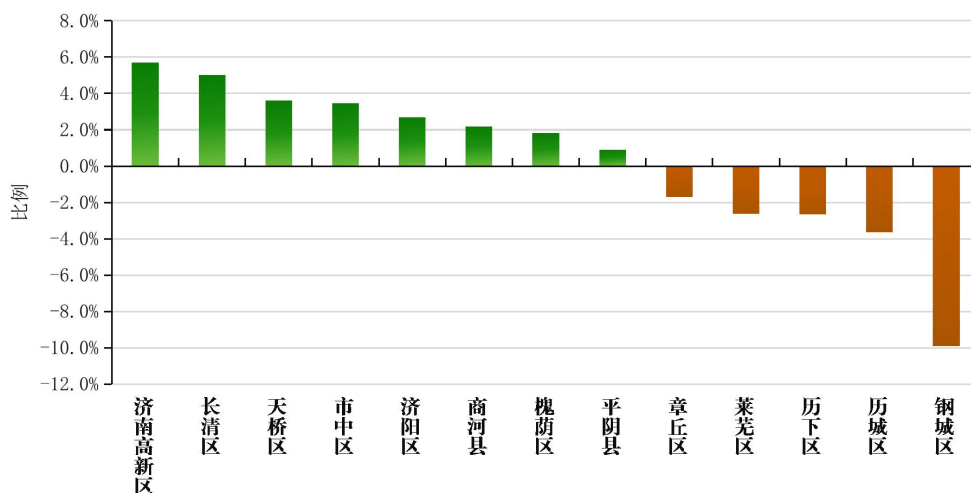
臭氧浓度最低的是商河县，为 $90 \mu\text{g}/\text{m}^3$ ，最高的是钢城

区，为 $122 \mu\text{g}/\text{m}^3$ ；8个区县（功能区）臭氧浓度均同比改善，改善幅度排前三名的是济南高新区、长清区、天桥区，改善幅度分别为5.7%、5%、3.6%；5个区臭氧浓度同比反弹，反弹幅度排前三名的是钢城区、历城区、历下区，反弹幅度分别为9.9%、3.6%、2.7%。

各区县臭氧（ O_3 -8h-90per）浓度



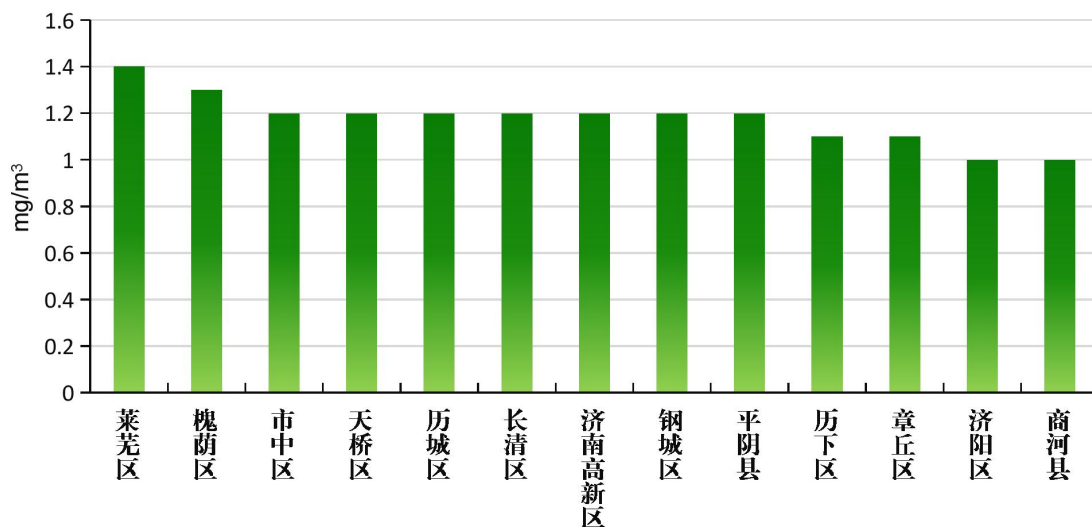
各区县臭氧（ O_3 -8h-90per）浓度同比改善率



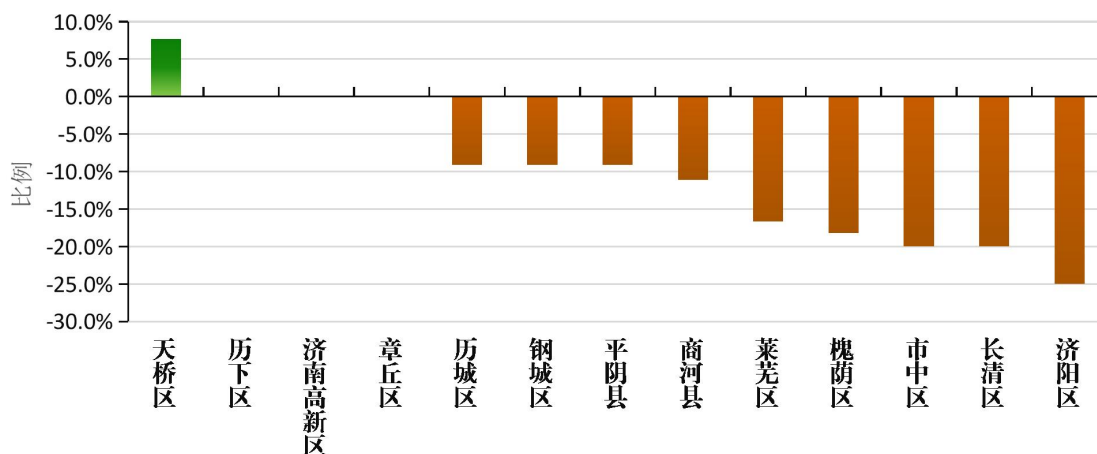
6. 一氧化碳 (CO-95per) 浓度

一氧化碳浓度最低的是济阳区、商河县，为 $1\text{mg}/\text{m}^3$ ，最高的是莱芜区，为 $1.4\text{mg}/\text{m}^3$ ；天桥区一氧化碳浓度同比改善7.7%；3个区（功能区）同比持平；9个区县同比反弹，反弹幅度排前三名的是济阳区、市中区、长清区，反弹幅度分别为25%、20%、20%。

各区县一氧化碳 (CO-95per) 浓度



各区县一氧化碳 (CO-95per) 浓度同比改善率



7. 环境空气质量综合排名情况

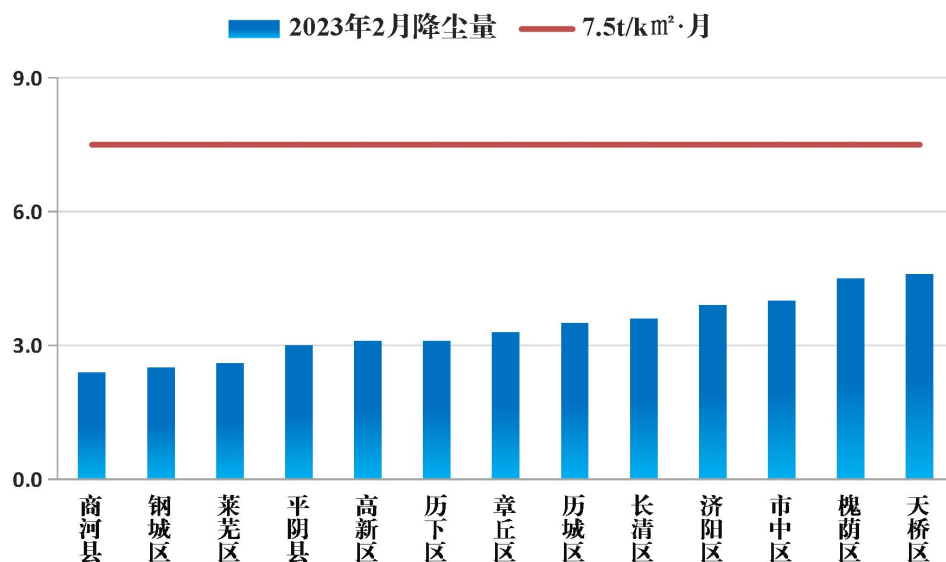
第一单元得分排名为历下区、市中区、济南高新区、莱芜区、历城区、槐荫区、长清区和天桥区；

第二单元得分排名为钢城区、章丘区、商河县、济阳区和平阴县。

因市南部山区、济南新旧动能转换起步区无市控以上监测站点，按照管委会驻地街道站点评价，市南部山区综合指数为4.07，同比反弹3.6%，济南新旧动能转换起步区综合指数为5.45，同比反弹34.2%。

（二）各区县降尘监测情况

各区县降尘量平均值为 $3.39\text{t}/\text{km}^2\cdot\text{月}$ ，最小的是商河县，为 $2.4\text{t}/\text{km}^2\cdot\text{月}$ ，最大的是天桥区，为 $4.6\text{t}/\text{km}^2\cdot\text{月}$ 。



各区县降尘量

二、水环境质量

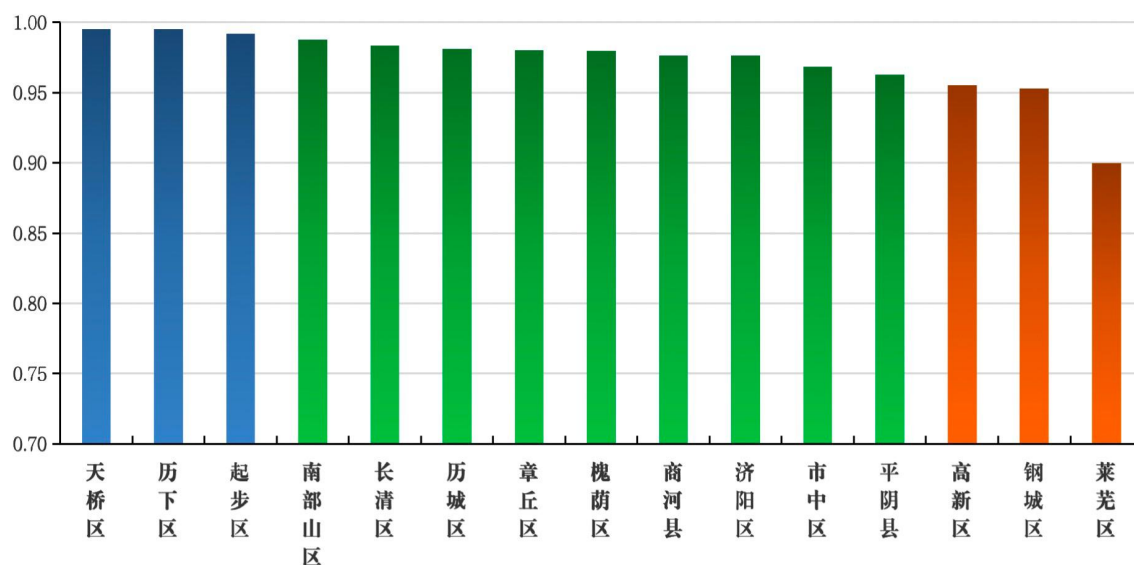
(一) 2023年2月水环境现状指数

国控断面：玉符河卧虎山水库断面水质为 I 类，小清河睦里庄、黄河泺口、漯河曹庄桥、牟汶河寨子河桥断面水质为 II 类，小清河辛丰庄、北大沙河入黄河口、牟汶河贺小庄、瀛汶河徐家汶、徒骇河刘成桥断面水质为 III 类。

省控断面：浪溪河大桥断面水质为 I 类，辛庄河入牟汶河口、大明湖历下亭、西泺河英贤桥、东泺河入小清河口断面水质为 II 类，大辛河入小清河口、沙河刘集桥、锦水河城西洼、大寺河田家桥断面水质为 III 类，腊山河入小清河口断面水质为 IV 类，章齐沟入小清河口断面水质为劣 V 类。

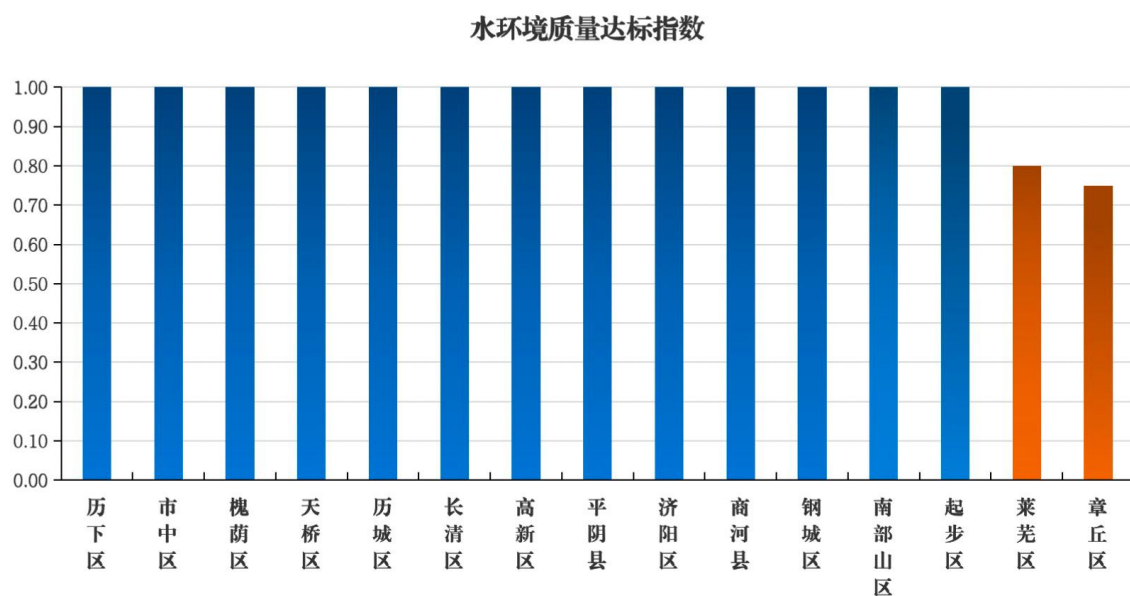
市控断面：全市水环境质量现状指数较好的为天桥区、历下区、起步区；水环境质量现状较差的为莱芜区、钢城区、高新区。

水环境质量现状指数



（二）2023年2月水环境达标指数

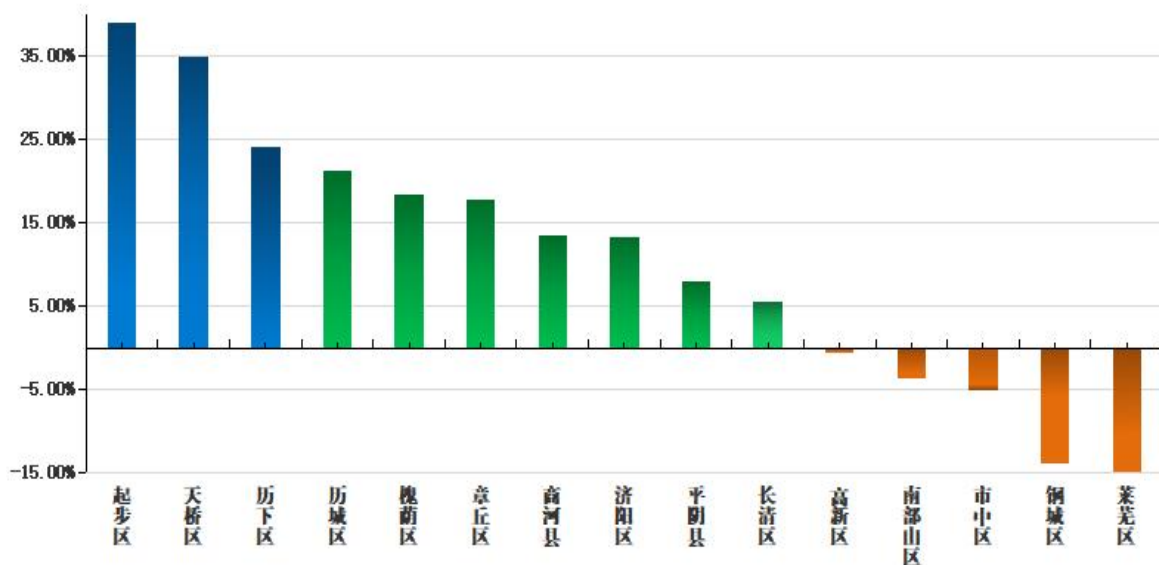
2023年2月，全市参与水环境质量考核的15个区县（功能区）中，水环境达标指数较好的为：历下区（1.00）、市中区（1.00）、槐荫区（1.00）、天桥区（1.00）、历城区（1.00）、长清区（1.00）、济阳区（1.00）、钢城区（1.00）、平阴县（1.00）、商河县（1.00）、高新区（1.00）、南部山区（1.00）、新旧动能转换起步区（1.00）；较差的为章丘区（0.75）、莱芜区（0.80）。



（三）2023年2月水环境质量改善指数

2023年2月，全市参与水环境质量改善指数考核的15个区县（功能区）中，10个区县（功能区）水环境质量得到改善，改善前三名的为起步区、天桥区和历下区；5个区县（功能区）较去年平均水质指数恶化，恶化前三名的为莱芜区、钢城区、市中区。

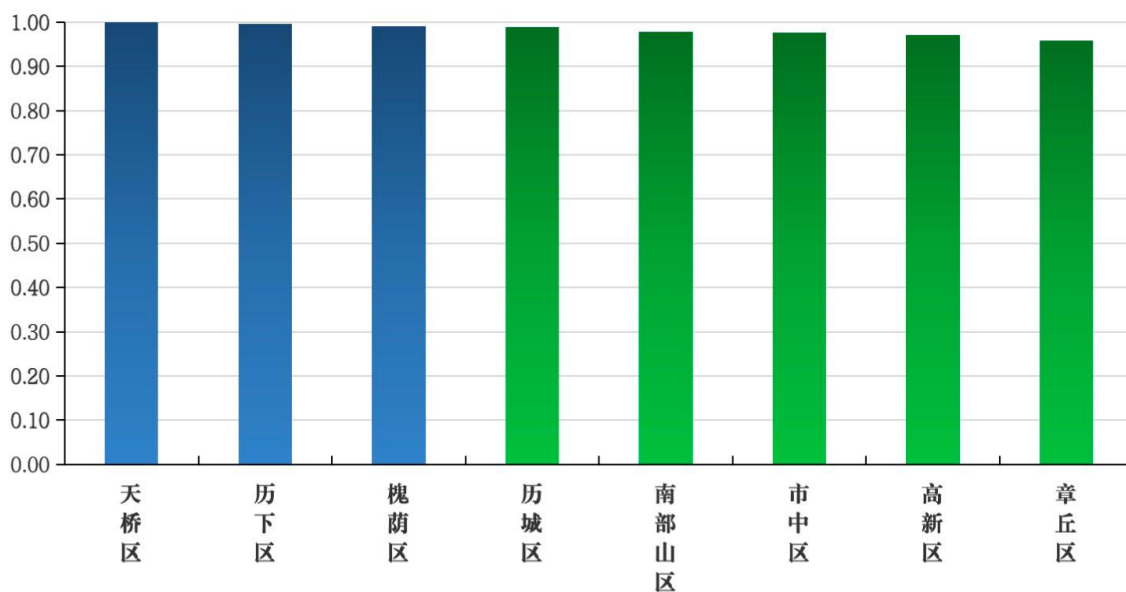
水环境质量改善指数



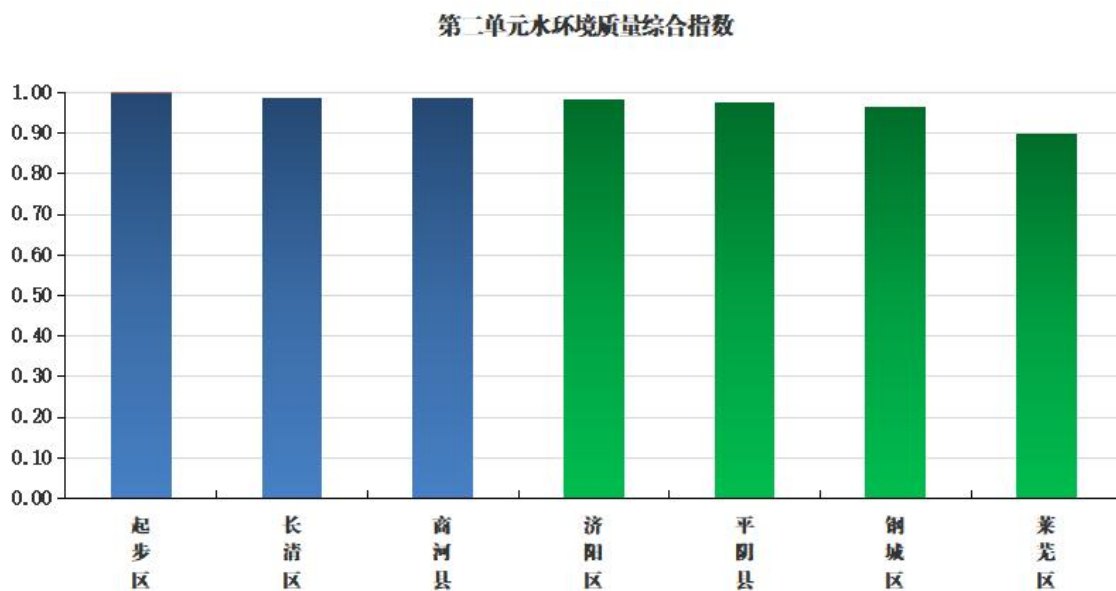
(四) 2023年2月水环境质量综合指数

2023年2月，第一单元水环境质量综合指数得分排名为天桥区、历下区、槐荫区、历城区、南部山区、市中区、高新区、章丘区。

第一单元水环境质量综合指数



第二单元水环境质量综合指数得分排名为起步区、长清区、商河县、济阳区、平阴县、钢城区、莱芜区。



报：市委书记，市长，市人大常委会主任，市政协主席；市委副书记，市人大常委会分管主任，市政府分管市长，市政协分管主席

送：各区县党委书记，区县长、分管区县长；各管委会主任、分管主任；市人大城环委、市政协人资环委主要负责人；市财政局、市住房和城乡建设局、市城乡水务局、市城市管理局、市统计局主要负责人

责任编辑：济南市生态环境局

联系方式：51708622
